



Ministerio de
Vivienda y
Urbanismo

Gobierno de Chile

Déficit Habitacional Casen 2022

Metodología de cálculo

Centro de Estudios de Ciudad y Territorio

28 noviembre de 2023





Módulo de vivienda CASEN 2022:

Objetivo: conocer condiciones de habitabilidad en que residen los hogares.

Entrega datos relevantes para focalizar las políticas públicas.

Describe características físicas de las viviendas y condiciones socioeconómicas asociadas a ellas a escala regional.



Metodología se aplica desde 2004 (CELADE – CEPAL)

Déficit cuantitativo: Vivienda irrecuperable, Hogares allegados; Núcleos allegados hacinados y Vivienda con hacinamiento no ampliable*.

552.046

Déficit Cualitativo: Mejoramiento y conservación; Ampliación o Acceso a Servicios Sanitarios básicos.

1.263.576

* Incorporación 2023 de nuevo componente

Requerimientos del Ministerio de Vivienda y Urbanismo



**Nueva vivienda
552.046**



**Mejoramiento de la vivienda
1.263.576**

Requerimientos del Ministerio de Vivienda y Urbanismo

**Déficit
Cuantitativo**

Nueva vivienda
552.046

**Déficit
Cualitativo**

Mejoramiento de la vivienda
1.263.576

Campamentos

71.961

**Subsidio a
compra viv.
usada y
arriendo**

**Comodato y
nuevos
programas**



Déficit Cuantitativo

CASEN VIVIENDA 2022

Nueva metodología
para medir el déficit

¿Por qué se actualiza la metodología?

- ✓ **Los hogares en Chile han cambiado desde 2004**
Por ejemplo: aumento de arrendatarios y hogares residentes en edificios.
- ✓ **Hay carencias cada vez más relevantes que no se recogían ni reflejaban.**
Por ejemplo: hacinamiento que no se puede solucionar con una ampliación de la vivienda.
- ✓ **Plan Nacional de Derechos Humanos:** Minvu asume compromiso de fortalecer enfoque de vivienda adecuada en políticas urbano-habitacionales.
Casen permite elaborar un mejor perfil socioeconómico de las familias que atendemos.



Metodología anterior medía tres componentes:

- Viviendas irrecuperables.
- Hogares allegados.
- Núcleos allegados hacinados.

Nueva metodología integra un cuarto componente:

- Viviendas con hacinamiento no ampliable.

Déficit habitacional cuantitativo

Casen 2022 - Componentes

Viviendas
Irrecuperables

Tipo: Mediagua, mejora o vivienda de emergencia o vivienda precaria de materiales reutilizados.

Materialidad de muro y techo:

Materiales precarios o de desecho (cartón, latas, sacos, plásticos, etc.); sin cubierta en el techo. Piso de tierra.

Hogares
Allegados

Persona o grupo de personas con presupuesto independiente y que comparte la vivienda sin ser el hogar principal.

Núcleos
Allegados
Hacinados

Persona o grupo familiar que comparte presupuesto y vivienda que presentan hacinamiento (más de 2,5 personas por dormitorio).

Viviendas con
Hacinamiento
no Ampliable

-NUEVO-
Hogares no allegados pero hacinados (más de 2,5 personas por dormitorio) que no pueden ampliar su vivienda (piezas, departamentos o arriendo).

2022

2023

Déficit habitacional cuantitativo

Casen 2022 - Componentes



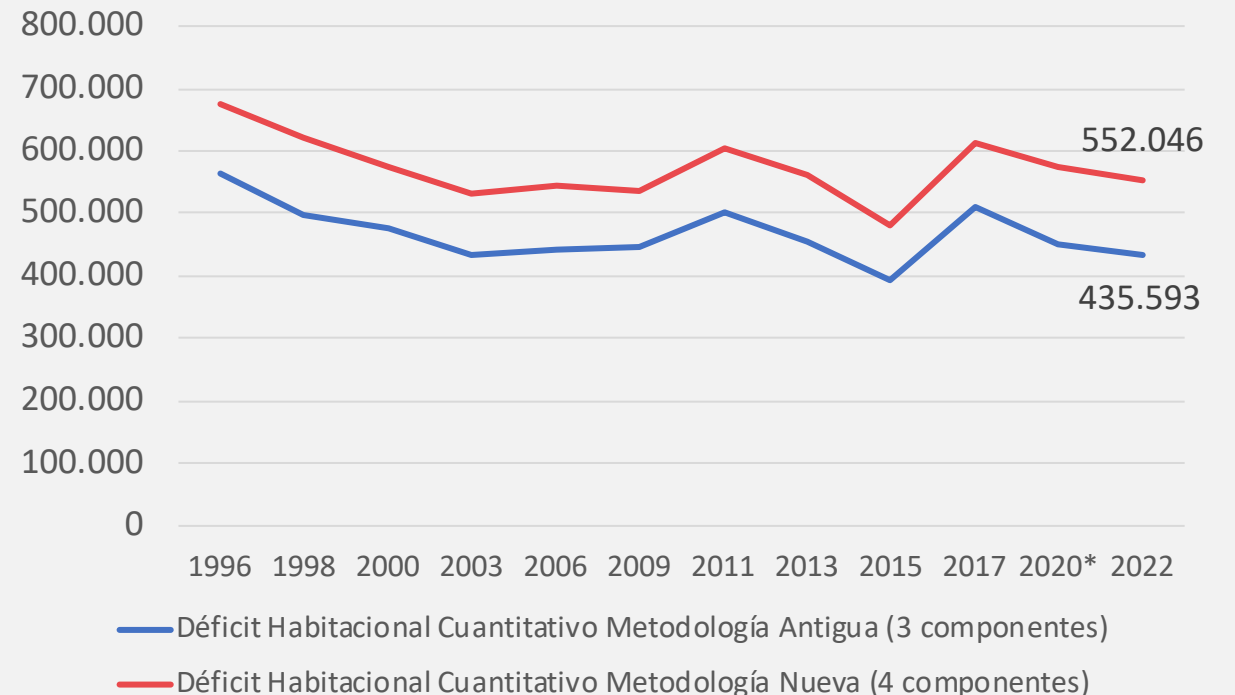
Total: 552.046

Resultados por metodología

Casen 1996-2022 - Número de hogares en déficit habitacional

Año (Casen)	Déficit Habitacional Cuantitativo Metodología Antigua (3 componentes)	Déficit Habitacional Cuantitativo Metodología Nueva (4 componentes)	Diferencia, Viviendas con Hacinamiento No Ampliable
1996	563.988	675.135	111.147
1998	497.012	622.970	125.958
2000	474.375	576.244	101.869
2003	435.601	533.291	97.690
2006	443.302	544.260	100.958
2009	445.543	537.282	91.739
2011	501.754	606.174	104.420
2013	453.202	560.405	107.203
2015	393.250	480.982	87.732
2017	511.091	613.673	102.582
2020*	450.679	574.323	123.644
2022	435.593	552.046	116.453

Déficit Habitacional Cuantitativo, metodología antigua y nueva Número total de requerimientos de nueva vivienda, 1996-2022



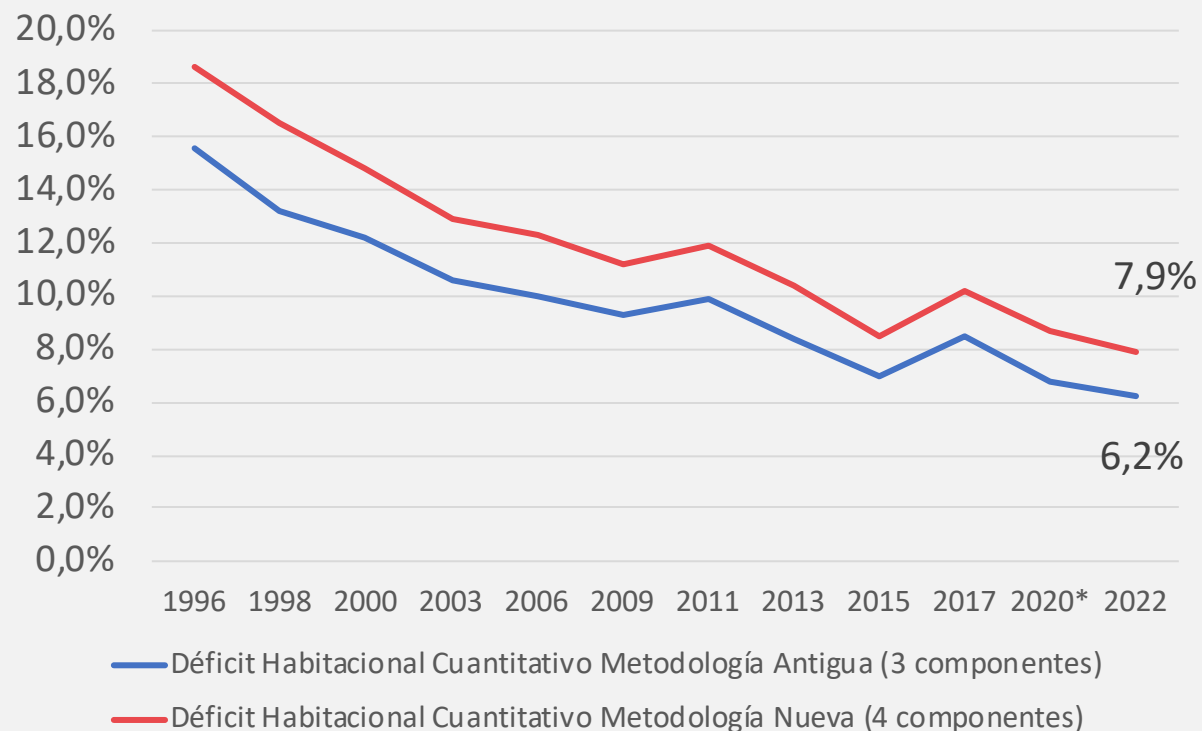
* Estimación de déficit habitacional cuantitativo según Casen 2020 no es estrictamente comparable con las demás versiones debido a cambios en el cuestionario para resguardar la calidad de la información en emergencia sanitaria COVID. Se muestra aquí de manera referencial.

Resultados por metodología

Casen 1996-2022 - Porcentaje de hogares en déficit habitacional

Año (Casen)	Déficit Habitacional Cuantitativo Metodología Antigua (3 componentes)	Déficit Habitacional Cuantitativo Metodología Nueva (4 componentes)
1996	15,6%	18,6%
1998	13,2%	16,5%
2000	12,2%	14,8%
2003	10,5%	12,9%
2006	10,0%	12,3%
2009	9,3%	11,2%
2011	9,8%	11,9%
2013	8,4%	10,3%
2015	7,0%	8,5%
2017	8,5%	10,2%
2020*	6,8%	8,7%
2022	6,2%	7,9%

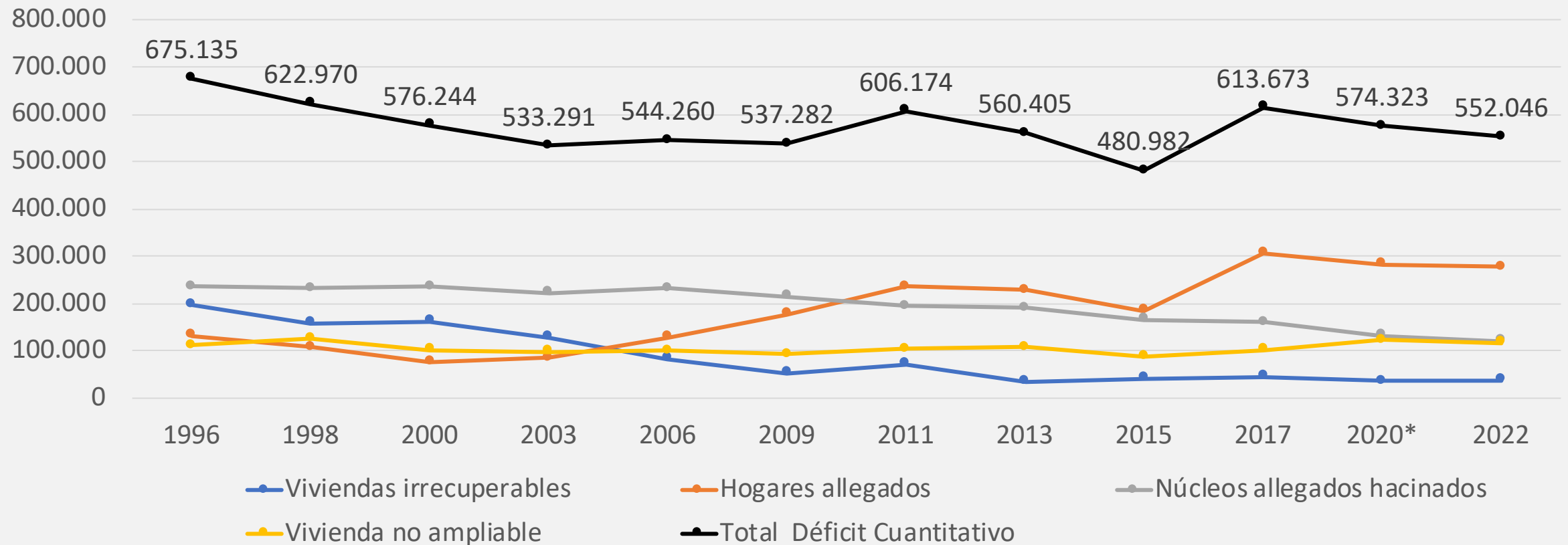
Déficit Habitacional Cuantitativo, metodología antigua y nueva Requerimientos como porcentaje del total de hogares, 1996-2022



* Estimación de déficit habitacional cuantitativo según Casen 2020 no es estrictamente comparable con las demás versiones debido a cambios en el cuestionario para resguardar la calidad de la información en emergencia sanitaria COVID. Se muestra aquí de manera referencial.

Déficit habitacional cuantitativo

Casen 1996-2022 - Por componente



* Estimación de déficit habitacional cuantitativo según Casen 2020 no es estrictamente comparable con las demás versiones debido a cambios en el cuestionario para resguardar la calidad de la información en emergencia sanitaria COVID. Se muestra aquí de manera referencial.

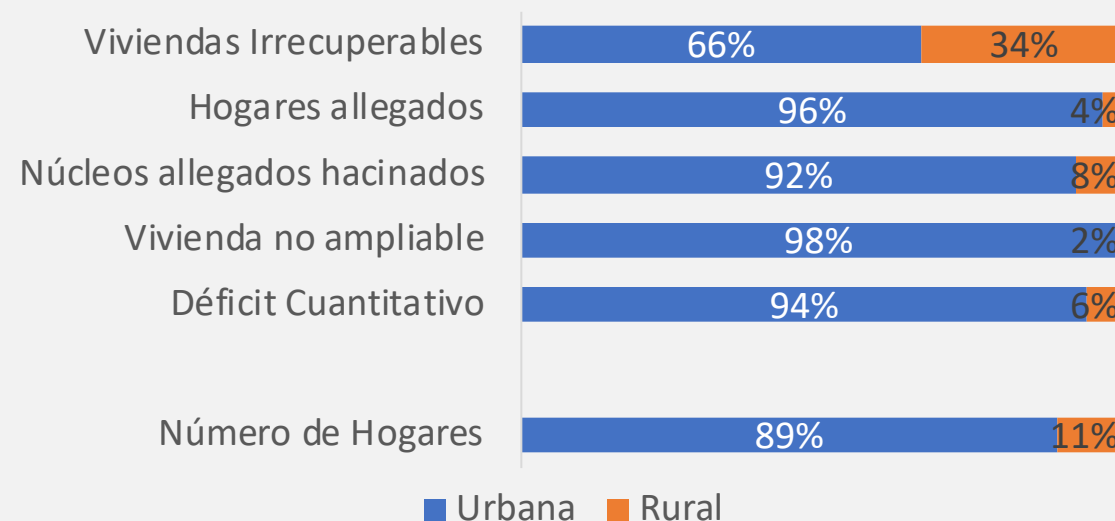
Déficit habitacional cuantitativo zona urbana – rural

Casen 2022

Componentes Déficit Cuantitativo por zona urbana y rural (2022), cantidad

Componente	Zona Urbana	Zona Rural	Total País
Viviendas Irrecuperables	25.238	12.992	38.230
Hogares allegados	266.511	10.765	277.276
Núcleos allegados hacinados	110.086	10.001	120.087
Vivienda no ampliable	114.352	2.101	116.453
Total Déficit Cuantitativo	516.187	35.859	552.046
Número de Hogares País	6.193.975	804.118	6.998.093

Componentes Déficit Cuantitativo por zona urbana y rural (2022), porcentaje



Déficit habitacional cuantitativo por región

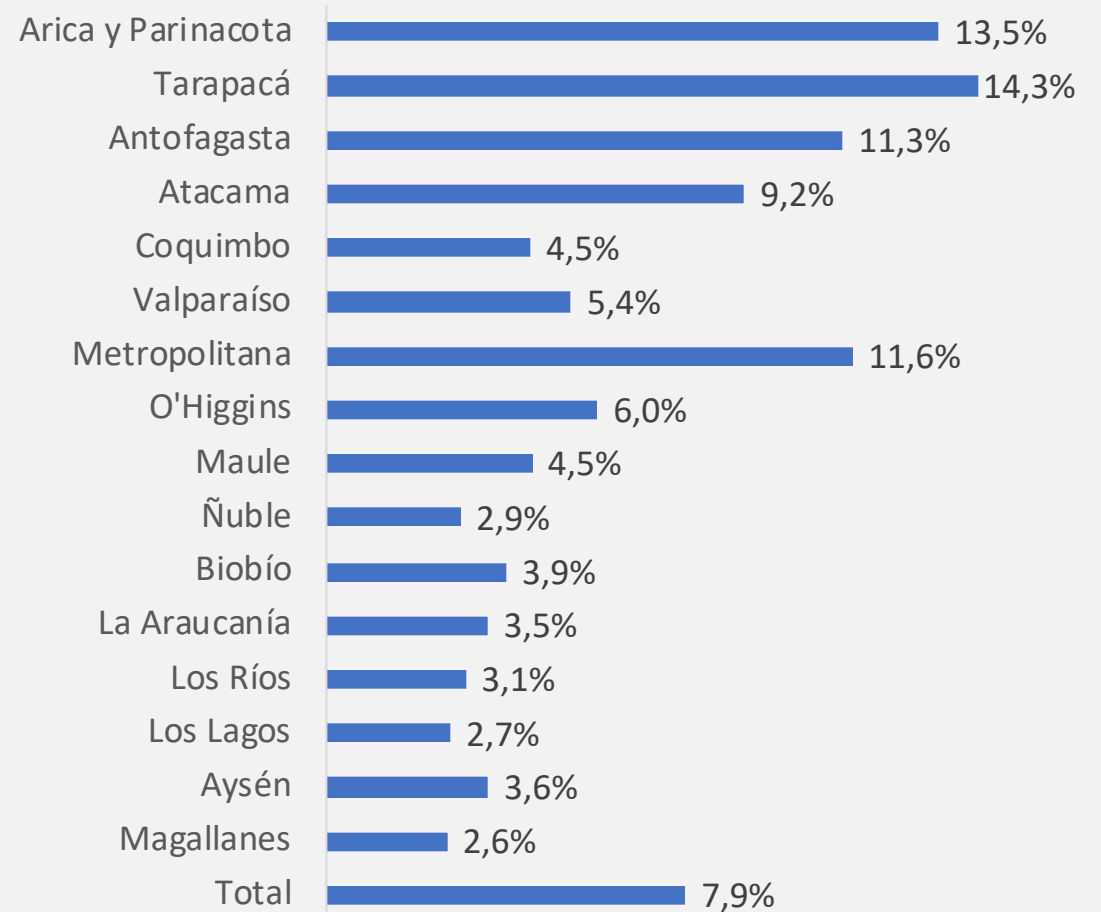
Casen 2022

Déficit cuantitativo por región (2022)

Región	Déficit Cuantitativo	Porcentaje Total Déficit	Porcentaje Total de Hogares Regional
Arica y Parinacota	11.670	2,1%	13,5%
Tarapacá	18.452	3,3%	14,3%
Antofagasta	27.708	5,0%	11,3%
Atacama	10.434	1,9%	9,2%
Coquimbo	14.032	2,5%	4,5%
Valparaíso	38.079	6,9%	5,4%
Metropolitana	331.663	60,1%	11,6%
O'Higgins	21.980	4,0%	6,0%
Maule	19.319	3,5%	4,5%
Ñuble	5.688	1,0%	2,9%
Biobío	23.270	4,2%	3,9%
La Araucanía	13.013	2,4%	3,5%
Los Ríos	4.534	0,8%	3,1%
Los Lagos	8.912	1,6%	2,7%
Aysén	1.450	0,3%	3,6%
Magallanes	1.842	0,3%	2,6%
Total	552.046	100%	7,9%

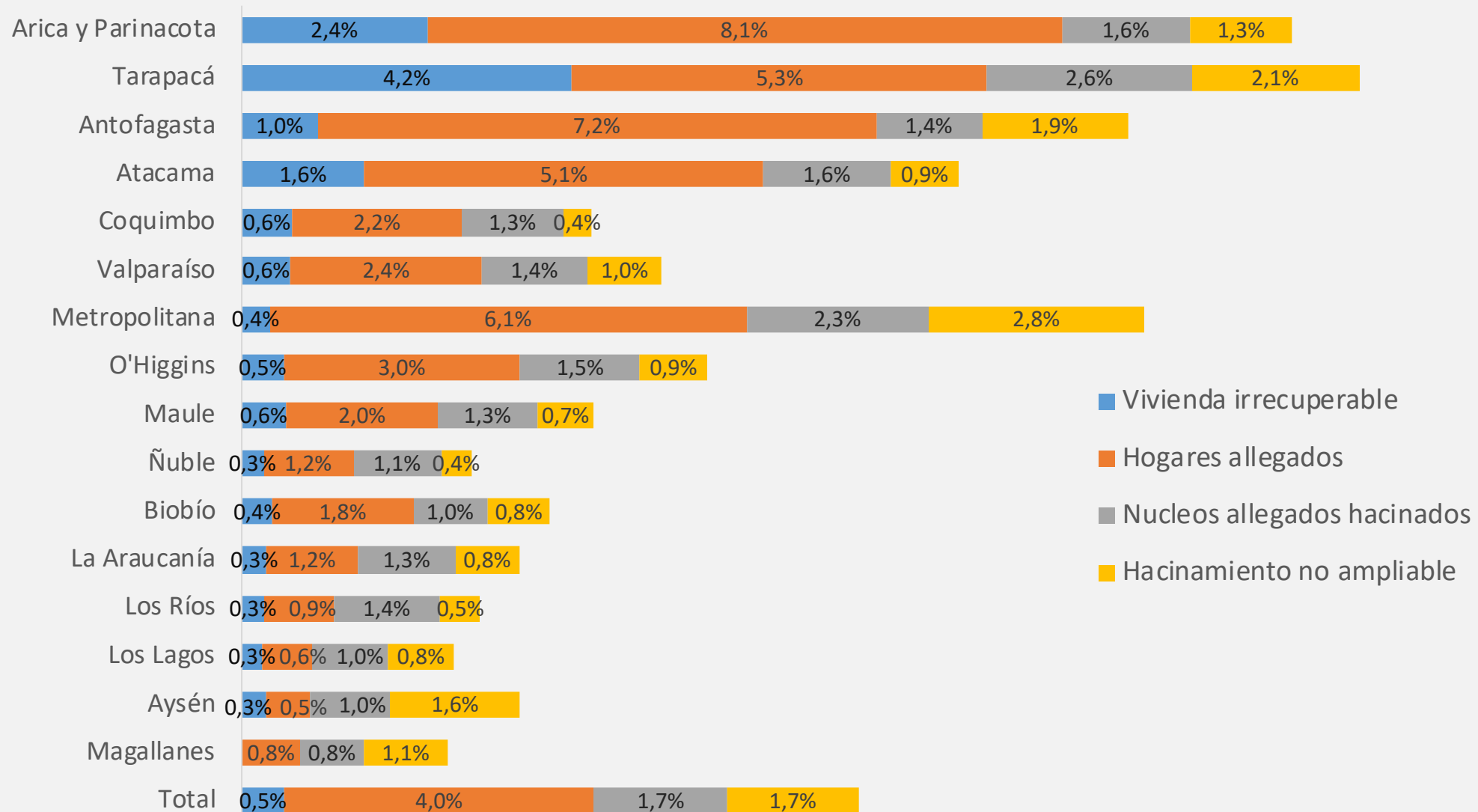
Déficit cuantitativo

porcentaje del total de hogares por región (2022)



Déficit habitacional cuantitativo

Casen 2022 - Por componente en cada región





Déficit Qualitativo

Déficit habitacional cualitativo

Casen 2022 - Componentes

Mejoramiento y
Conservación

Viviendas que poseen un estado de conservación malo o una materialidad recuperable (excluidos tipo y materialidad irre recuperable).

Ampliación

Viviendas que no son parte del déficit cuantitativo que presentan más de 2,5 personas por dormitorio y que son ampliables.

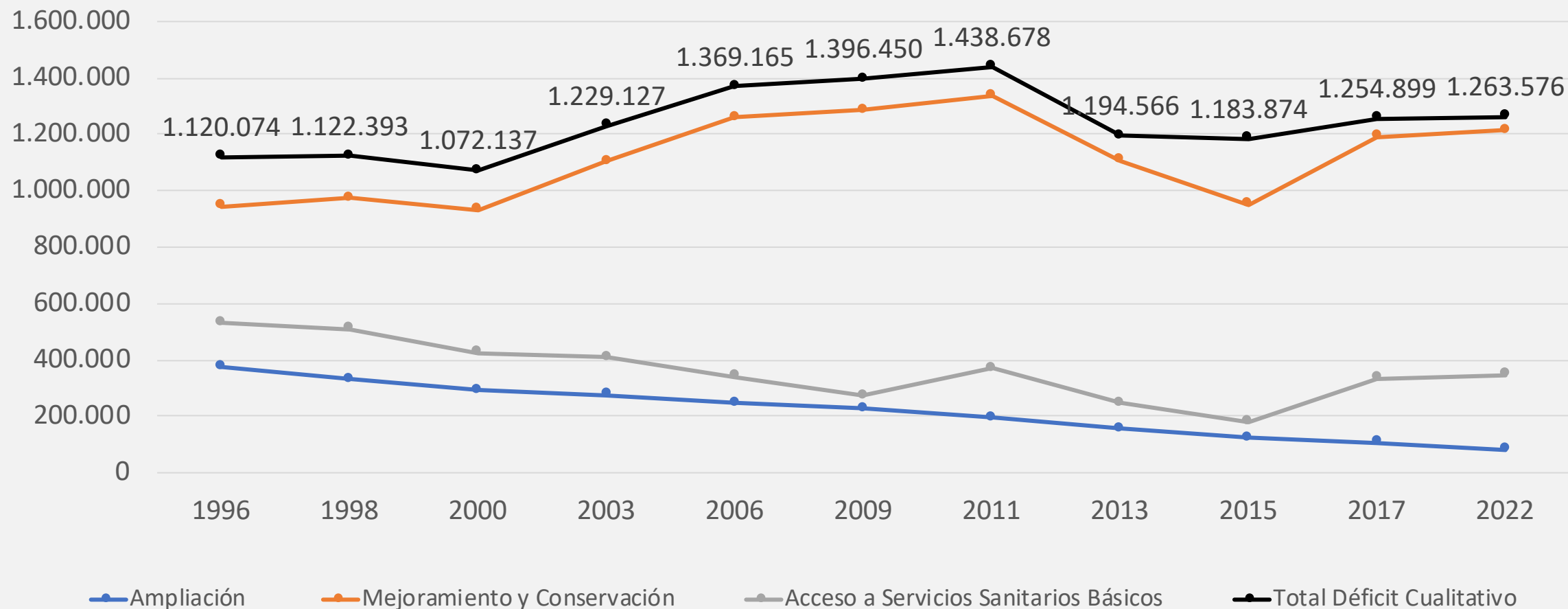
Acceso a
Servicios
Sanitarios
Básicos

Viviendas con al menos una carencia en disponibilidad de agua, origen de agua o sistema de eliminación de excretas.

Total: 1.263.576

Déficit habitacional cualitativo

Casen 1996-2022 - Por requerimiento



* Estimación de déficit habitacional cualitativo no puede realizarse en Casen 2020 debido a cambios en el cuestionario para resguardar la calidad de la información en emergencia sanitaria COVID.

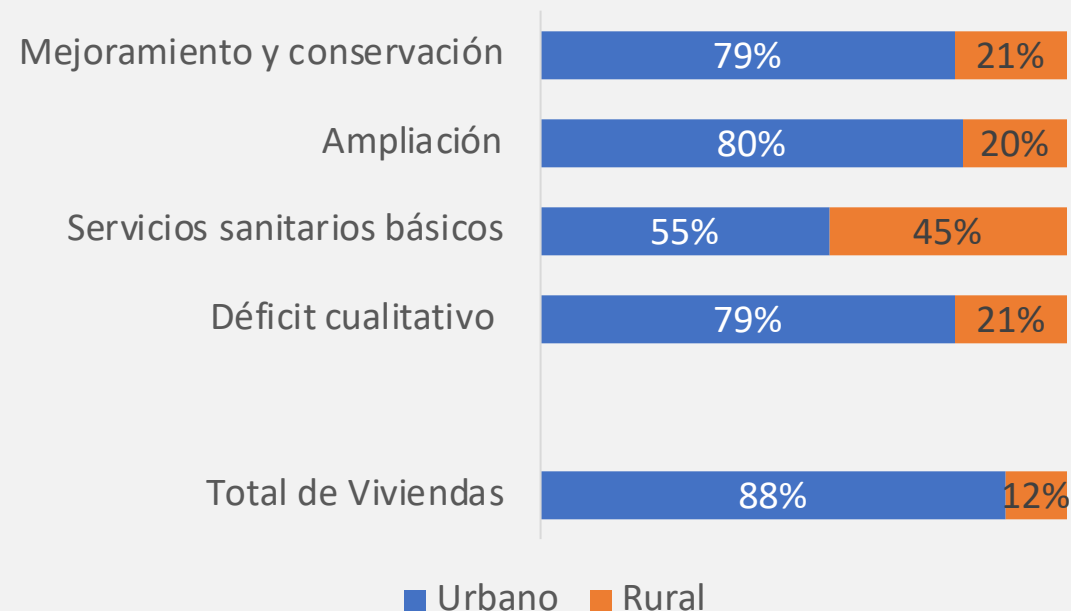
Déficit habitacional cualitativo: zona urbana y zona rural

Casen 2022

Componentes Déficit Cualitativo por zona urbana y rural (2022), cantidad

Componente	Zona Urbana	Zona Rural	Total País
Mejoramiento y conservación	955.015	259.657	1.214.672
Ampliación	64.688	15.979	80.667
Servicios sanitarios básicos	189.551	156.532	346.083
Déficit cualitativo (al menos un requerimiento)	996.248	267.328	1.263.576
Total de Viviendas	6.029.813	794.567	6.824.380

Componentes Déficit Cuantitativo por zona urbana y rural (2022), porcentaje



Déficit habitacional cualitativo por región

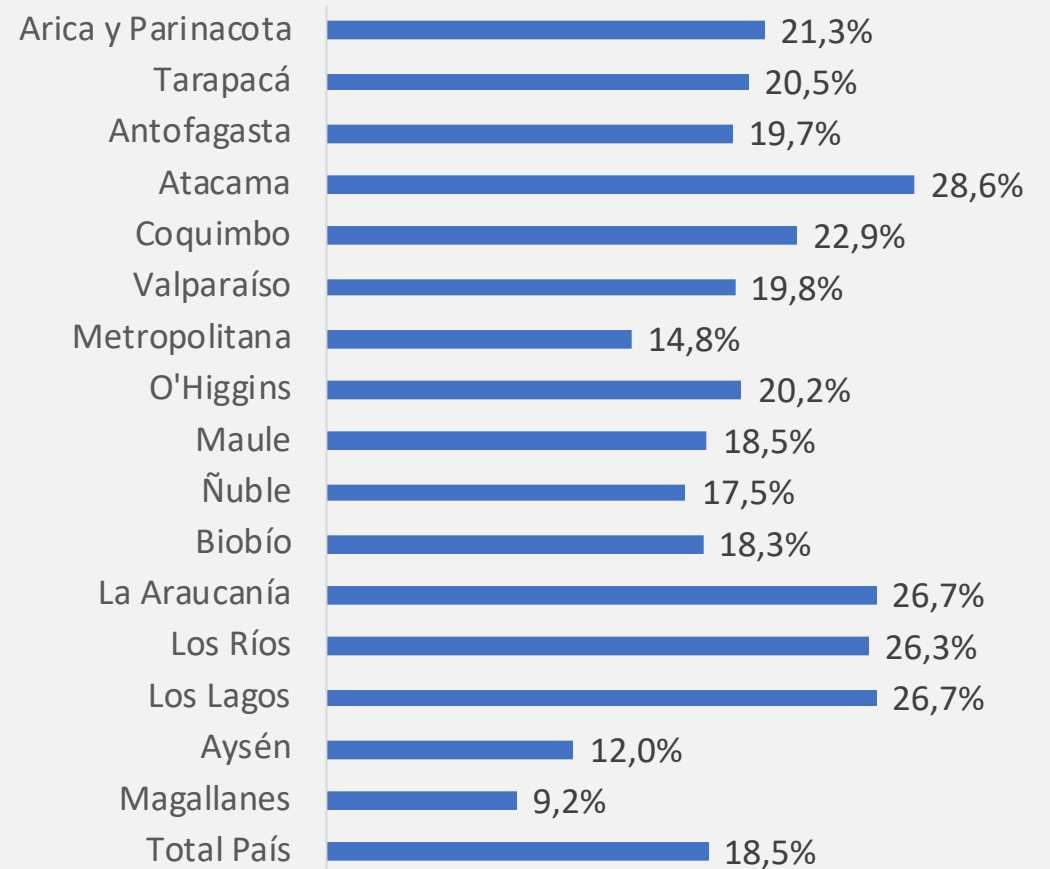
Casen 2022

Déficit cualitativo por región (2022)

Región	Déficit Cualitativo	Porcentaje Total Déficit	Porcentaje Total de Viviendas Regional
Arica y Parinacota	17.193	1,4%	21,3%
Tarapacá	25.533	2,0%	20,5%
Antofagasta	45.666	3,6%	19,7%
Atacama	30.917	2,4%	28,6%
Coquimbo	70.540	5,6%	22,9%
Valparaíso	138.418	11,0%	19,8%
Metropolitana	410.655	32,5%	14,8%
O'Higgins	72.550	5,7%	20,2%
Maule	77.931	6,2%	18,5%
Ñuble	33.558	2,7%	17,5%
Biobío	106.366	8,4%	18,3%
La Araucanía	97.225	7,7%	26,7%
Los Ríos	38.796	3,1%	26,3%
Los Lagos	86.961	6,9%	26,7%
Aysén	4.865	0,4%	12,0%
Magallanes	6.402	0,5%	9,2%
Total	1.263.576	100,0%	18,5%

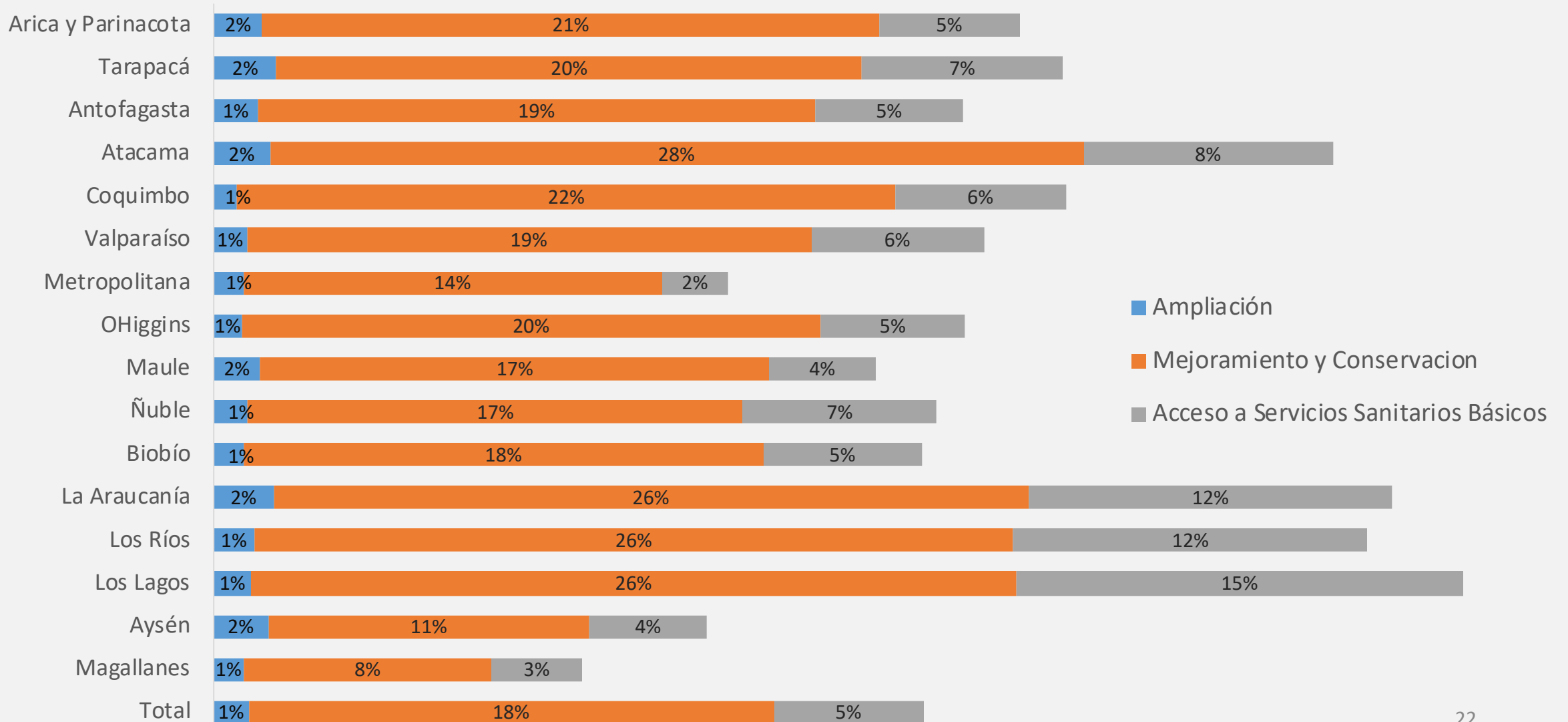
Déficit cualitativo

porcentaje del total de viviendas por región (2022)



Déficit habitacional cualitativo por región

Casen 2022 - Por componente en cada región



DIFERENCIAS METODOLOGIAS

MINVU - CCHC



DIFERENCIAS METODOLOGIAS

MINVU - CCHC



- ✓ 1- CChC estima déficit cuantitativo de **935.009** que podría llegar a 1,1 millones si se suman campamentos y situación de calle. **No incorpora déficit cualitativo.**
- ✓ 2- MINVU calcula **déficit cuantitativo y déficit cualitativo**, para dar respuesta a realidades diversas que son abordadas a través de distintas líneas de trabajo:
 - **Déficit cuantitativo:** requerimientos de nuevas viviendas: 552.046.
 - **Déficit cualitativo:** viviendas susceptibles de ser mejoradas o ampliadas 1.263.576.
 - **Familias en campamentos** 71.961 (Catastro Nacional de Campamentos Minvu 2022).

Metodología MINVU y CCHC



Viviendas
Irrecuperables

MINVU: Viviendas que, debido a su tipo o materiales, no pueden ser mejoradas.

38.230

Las viviendas que requieren mejoras, ampliación o acceso a servicios son **Déficit Cualitativo.**

1.263.576

MINVU Vivienda irrecuperable

- **Tipo:** Mediagua, mejora o vivienda de emergencia o vivienda precaria de materiales reutilizados.
- **Materiales: Muro:** Materiales precarios o de desecho (cartón, latas, sacos, plásticos, etc.). **Techo:** Materiales precarios o de desecho; sin cubierta en el techo. **Piso** de tierra.

Metodología MINVU y CCHC

Viviendas
Irrecuperables

MINVU: Viviendas que, debido a su tipo o materiales, no pueden ser mejoradas.

38.230

Las viviendas que requieren mejoras, ampliación o acceso a servicios son **Déficit Cualitativo**.

1.263.576

MINVU Vivienda irrecuperable

- **Tipo:** Mediagua, mejora o vivienda de emergencia o vivienda precaria de materiales reutilizados.
- **Materiales: Muro:** Materiales precarios o de desecho (cartón, latas, sacos, plásticos, etc.). **Techo:** Materiales precarios o de desecho; sin cubierta en el techo. **Piso** de tierra.

CCHC considera Viviendas irrecuperables como las Viviendas

deterioradas. Hogares que habiten una vivienda deficitaria en calidad-materialidad de los muros o por su tipo **(332.964)**.

- **Tipo:** Mediagua, mejora o vivienda de emergencia. Vivienda precaria de materiales reutilizados.
- **Materiales:** muros precarios o de desecho (cartón, sacos, etc.).
- **Calidad:** mal estado de conservación de los muros.

Metodología MINVU y CCHC

Viviendas Irrecuperables

MINVU: Viviendas que, debido a su tipo o materiales, no pueden ser mejoradas.

38.230

Las viviendas que requieren mejoras, ampliación o acceso a servicios son **Déficit Cualitativo**.

1.263.576

MINVU Vivienda irrecuperable

- **Tipo:** Mediagua, mejora o vivienda de emergencia o vivienda precaria de materiales reutilizados.
- **Materiales: Muro:** Materiales precarios o de desecho (cartón, latas, sacos, plásticos, etc.). **Techo:** Materiales precarios o de desecho; sin cubierta en el techo. **Piso** de tierra.

CCHC considera Viviendas irrecuperables como las Viviendas deterioradas. Hogares que habiten una vivienda deficitaria en calidad-materialidad de los muros o por su tipo (**332.964**).

- **Tipo:** Mediagua, mejora o vivienda de emergencia. Vivienda precaria de materiales reutilizados.
- **Materiales:** muros precarios o de desecho (cartón, sacos, etc.).
- **Calidad:** mal estado de conservación de los muros.

Allegamiento

MINVU: **397.363** requerimientos por allegamiento.

CChC: **602.045** requerimientos de allegamiento al incluir incapacidad financiera para arrendar.

PRINCIPALES CONCLUSIONES Y DESAFÍOS PARA LA POLÍTICA HABITACIONAL



PRINCIPALES CONCLUSIONES Y DESAFÍOS

PARA LA POLÍTICA HABITACIONAL

CASEN VIVIENDA 2022

- ✓ 1- Cifra del déficit habitacional con nueva metodología permite focalizar mejor los recursos y políticas habitacionales.
- ✓ 2- Existen realidades diversas que son abordadas a través de distintas líneas de trabajo:
 - **552.046 Déficit cuantitativo:** requerimientos de nuevas viviendas: 7,9% del total de hogares.
 - **1.263.576 Déficit cualitativo:** viviendas susceptibles a ser mejoradas o ampliadas, 18,5% del total de viviendas existentes.
 - **71.961 Familias en campamentos.** 1,2% del total de hogares nacional (Catastro Nacional de Campamentos Minvu 2022).

PRINCIPALES CONCLUSIONES Y DESAFÍOS PARA LA POLÍTICA HABITACIONAL

CASEN VIVIENDA 2022

- ✓ 3. Necesidades cada vez más complejas y diversas: políticas públicas habitacionales deberán hacerse cargo de los diferentes momentos de la vida de las personas.
 - Subsidios para compra.
 - Subsidios para arriendo.
 - Comodato.

- ✓ 4. Problema de la **asequibilidad** de la vivienda:
 - Precios de la vivienda aumentan cuatro veces por sobre los ingresos en los últimos 10 años.
 - Dificultad de acceso al crédito hipotecario.
 - 13,7% hogares gastan más del 30% de sus ingresos en arriendo o dividendo.

PRINCIPALES CONCLUSIONES Y DESAFÍOS

PARA LA POLÍTICA HABITACIONAL

CASEN VIVIENDA 2022



5. Tenencia insegura*:

9% de los hogares urbanos (555.302).

*Condiciones que garantizan protección jurídica contra el desalojo forzoso, el hostigamiento y otras amenazas.



6. 3 de cada 4 requerimientos de nueva vivienda está en los 3 primeros quintiles de ingreso.



CASEN VIVIENDA 2022

Gracias

